

Муниципальное автономное дошкольное образовательное учреждение Детский сад №410  
Чкаловского района гор. Екатеринбург  
620103, Российская Федерация, г. Екатеринбург, пер. Энергетиков, 6а  
Тел. 255-92-12, 255-72-48  
mdou410@eduekb.ru

УТВЕРЖДАЮ

Заведующий МАДОУ № 410

Т.Ю. Гросс

Приказ от 14 июля 2024 г. № 18-1



**Рабочая программа воспитания  
лагеря с дневным пребыванием детей на базе МАДОУ № 410**

## СОДЕРЖАНИЕ

Пояснительная записка	
Раздел I. ЦЕЛЕВОЙ	
1.1. Цель и задачи воспитания	
1.2. Методологические основы и принципы воспитательной деятельности	
1.3. Основные направления воспитания	
1.4. Основные традиции и уникальность воспитательной деятельности	
Раздел II. СОДЕРЖАНИЕ, ВИДЫ И ФОРМЫ ВОСПИТАТЕЛЬНОЙ ДЕЯТЕЛЬНОСТИ	
2.1. Модуль «Будущее России»	
2.2. Модуль «Ключевые мероприятия детского лагеря»	
2.3. Модуль «Отрядная работа»	
2.4. Модуль «Коллективно - творческое дело (КТД)»	
2.5. Модуль «Самоуправление»	
2.6. Модуль «Дополнительное образование»	
2.7. Модуль «Здоровый образ жизни»	
2.8. Модуль «Организация предметно-эстетической среды»	
2.9. Модуль «Профилактика и безопасность»	
2.10. Модуль «Работа с воспитателями»	
2.11. Модуль «Инклюзивная смена»	
Раздел III. ОРГАНИЗАЦИЯ ВОСПИТАТЕЛЬНОЙ ДЕЯТЕЛЬНОСТИ	
3.1. Особенности организации воспитательной деятельности	
3.2. Анализ воспитательного процесса и результатов воспитания	
Приложения Календарный план воспитательной работы	

## ПОЯСНИТЕЛЬНАЯ ЗАПИСКА

Рабочая программа воспитания лагеря с дневным пребыванием детей на базе МАДОУ № 410 (далее – Программа воспитания, Программа) подготовлена на основе Примерной рабочей программы воспитания для общеобразовательных организаций, разработанной Федеральным государственным бюджетным научным учреждением «Институт изучения детства, семьи и воспитания Российской академии образования» в соответствии с нормативно-правовыми документами:

- Конституцией Российской Федерации (принята всенародным голосованием 12.12.1993, с изменениями, одобренными в ходе общероссийского голосования 01.07.2020).

- Конвенцией о правах ребенка (одобрена Генеральной Ассамблеей ООН 20.11.1989, вступила в силу для СССР 15.09.1990).

- Федеральным законом от 29.12.2012 № 273-ФЗ «Об образовании в Российской Федерации».

- Федеральным законом от 31.07.2020 № 304-ФЗ «О внесении изменений в Федеральный закон «Об образовании в Российской Федерации» по вопросам воспитания обучающихся».

- Федеральным законом от 24.07.1998 № 124-ФЗ «Об основных гарантиях прав ребенка в Российской Федерации».

- Федеральным законом от 30.12.2020 № 489-ФЗ «О молодежной политике в Российской Федерации».

- Приказы №№286,2 87 Министерства просвещения Российской Федерации об утверждении ФГОС начального общего образования и ФГОС основного общего образования от 31 мая 2021 года.

- Стратегией развития воспитания в Российской Федерации на период до 2025 года (утверждена распоряжением Правительства Российской Федерации от 29.05.2015 № 996-р).

- Указом Президента Российской Федерации от 21.07.2020 № 474 «О национальных целях развития Российской Федерации на период до 2030 года».

- Планом основных мероприятий, проводимых в рамках Десятилетия детства, на период до 2027 года (утвержден распоряжением Правительства Российской Федерации от 23.01.2021 № 122-р).

- Государственной программой Российской Федерации «Развитие образования» (утверждена Постановлением Правительства Российской Федерации от 26. 12.2017 № 1642).

- Федеральным проектом «Успех каждого ребенка» (утвержден президиумом Совета при Президенте РФ по стратегическому развитию и национальным проектам, протокол от 24.12.2018 № 16.).

Программа является методическим документом, определяющим комплекс основных характеристик воспитательной работы, осуществляемой в лагере с дневным пребыванием, разрабатывается с учетом государственной политики в области образования и воспитания.

Программа создана с целью организации непрерывного воспитательного процесса, основывается на единстве и преемственности с общим и дополнительным образованием, соотносится с рабочей программой воспитания МАДОУ № 410.

Программа предусматривает приобщение обучающихся к российским традиционным духовным ценностям, включая культурные ценности своей этнической группы, правилам и нормам поведения в российском обществе.

**Ценности Родины и природы** лежат в основе патриотического направления воспитания.

**Ценности человека, дружбы, семьи, сотрудничества** лежат в основе духовно-нравственного и социального направлений воспитания.

**Ценность знания** лежит в основе познавательного направления воспитания.

**Ценность здоровья** лежит в основе направления физического воспитания.

Ценность **труда** лежит в основе трудового направления воспитания.

Ценности **культуры и красоты** лежат в основе эстетического направления воспитания.

«Ключевые смыслы» системы воспитания, с учетом которых должна реализовываться программа:

**«Люблю Родину».** Формирование у детей чувства патриотизма и готовности к защите интересов Отечества, осознание ими своей гражданской идентичности через чувства гордости за свою Родину и ответственности за будущее России, знание истории, недопустимость фальсификации исторических событий и искажения исторической правды, на основе развития программ воспитания детей, в том числе военно-патриотического воспитания, развитие у подрастающего поколения уважения к таким символам государства, как герб, флаг, гимн Российской Федерации, к историческим символам и памятникам Отечества.

**«Мы – одна команда».** Особое внимание в формировании личности ребенка, основ его поведения и жизненных установок отводится социальному окружению, важной частью которого является детский коллектив. Детский коллектив предоставляет широкие возможности для самовыражения и самореализации, позволяет сформировать в детях инициативность, самостоятельность, ответственность, трудолюбие, чувство собственного достоинства.

Детский коллектив объединяет детей с разными интересами, потребностями и индивидуальными особенностями. Важно выстраивать работу и коллективные дела так, чтобы они были интересными и значимыми для каждого ребенка.

**«Россия – страна возможностей».** Ребенка воспитывает все, что его окружает. Окружающая среда формирует его взгляды, убеждения, привычки. Важно создавать воспитательную среду, доступную, интересную для ребенка. Создание благоприятной и разнообразной воспитательной среды возможно через вовлечение детей в конкурсы, мероприятия и проекты детских общественных объединений, заинтересованных организаций (АНО

«Россия – страна возможностей», АНО «Большая Перемена», Российское движение школьников, Российское общество «Знание», Российское историческое общество), где каждый ребенок может найти то, что ему по душе. Необходимо популяризировать все возможности и социально значимые проекты организаций.

Принимая участие в мероприятиях движений и организаций, школьники получают возможность активно участвовать в общественной жизни страны, формировать гражданскую позицию, основываясь на идеалах добра и справедливости, в том числе через систему личностного и социального роста.

Программа включает три раздела: целевой; содержательный; организационный.

Приложение: календарный план воспитательной работы.

## **Раздел I. ЦЕЛЕВОЙ.**

### **1.1. Цель и задачи воспитания**

**Цель воспитания:** создание условий для личностного развития, самоопределения и социализации обучающихся на основе социокультурных, духовно-нравственных ценностей и принятых в российском обществе правил и норм поведения в интересах человека, семьи, общества и государства, формирование у обучающихся чувства патриотизма, гражданственности, уважения к памяти защитников Отечества и подвигам Героев Отечества, закону и правопорядку, человеку труда и старшему поколению, взаимного уважения, бережного отношения к культурному наследию и традициям многонационального народа Российской Федерации, природе и окружающей среде. (Федеральный закон от 29 декабря 2012 г. № 273-ФЗ «Об образовании в Российской Федерации, ст. 2, п. 2).

Задачи воспитания определены с учетом интеллектуально-когнитивной, эмоционально-оценочной, деятельностно-практической составляющих развития личности:

- усвоение знаний, норм, духовно-нравственных ценностей, традиций, которые выработало российское общество (социально значимых знаний);

- формирование и развитие позитивных личностных отношений к этим нормам, ценностям, традициям (их освоение, принятие);
- приобретение социально значимых знаний, формирование отношения к традиционным базовым российским ценностям.

## **1.2. Методологические основы и принципы воспитательной деятельности**

Методологической основой Программы воспитания являются антропологический, культурно-исторический и системно-деятельностный подходы.

Воспитательная деятельность в лагере с дневным пребыванием детей основывается на следующих принципах:

- **принцип гуманистической направленности.** Каждый ребенок имеет право на признание его как человеческой личности, уважение его достоинства, защиту его человеческих прав, свободное развитие;
- **принцип ценностного единства и совместности.** Единство ценностей и смыслов воспитания, разделяемых всеми участниками образовательных отношений, содействие, сотворчество и сопереживание, взаимопонимание и взаимное уважение;
- **принцип культуросообразности.** Воспитание основывается на культуре и традициях России, включая культурные особенности региона;
- **принцип следования нравственному примеру.** Пример, как метод воспитания, позволяет расширить нравственный опыт ребенка, побудить его к открытому внутреннему диалогу, пробудить в нем нравственную рефлексию, обеспечить возможность выбора при построении собственной системы ценностных отношений, продемонстрировать ребенку реальную возможность следования идеалу в жизни;
- **принцип безопасной жизнедеятельности.** Защищенность важных интересов личности от внутренних и внешних угроз, воспитание через призму безопасности и безопасного поведения;

**- принцип совместной деятельности ребенка и взрослого.**

Значимость совместной деятельности взрослого и ребенка на основе приобщения к культурным ценностям и их освоения;

**- принцип инклюзивности.** Организация воспитательного процесса, при котором все дети, независимо от их физических, психических, интеллектуальных, культурно-этнических, языковых и иных особенностей, включены в общую систему образования.

Данные принципы реализуются в укладе детского лагеря, включающем воспитывающие среды, общности, культурные практики, совместную деятельность и события.

**Уклад** – общественный договор участников образовательных отношений, опирающийся на базовые национальные ценности, содержащий традиции региона и детского лагеря, задающий культуру поведения сообществ, описывающий предметно-эстетическую среду, деятельности и социокультурный контекст.

**Воспитывающая среда** – это особая форма организации образовательного процесса, реализующего цель и задачи воспитания. Воспитывающая среда определяется целью и задачами воспитания, духовно-нравственными и социокультурными ценностями, образцами и практиками. Основными характеристиками воспитывающей среды являются ее насыщенность и структурированность.

**Воспитывающие общности (сообщества) в детском лагере:**

**- детские (одновозрастные и разновозрастные отряды).** Ключевым механизмом воспитания в лагере с дневным пребыванием является временный детский коллектив. Чтобы эффективно использовать воспитательный потенциал временного детского коллектива, необходимо учитывать особенности и закономерности развития временного детского коллектива.

**- детско-взрослые.** Основная цель – содействие, сотворчество и сопереживание, взаимопонимание и взаимное уважение, наличие общих



ценностей и смыслов у всех участников. Главная детско-взрослая общность в детском лагере – «Дети-Воспитатель».

### 1.3. Основные направления воспитания

Практическая реализация цели и задач воспитания осуществляется в рамках следующих направлений воспитательной работы:

- **гражданское воспитание**, формирование российской гражданской идентичности, принадлежности к общности граждан Российской Федерации, к народу России как источнику власти в российском государстве и субъекту тысячелетней Российской государственности, знание и уважение прав, свобод и обязанностей гражданина Российской Федерации;

- **воспитание патриотизма**, любви к своему народу и уважения к другим народам России, формирование общероссийской культурной идентичности;

- **духовно-нравственное развитие и воспитание обучающихся** на основе духовно-нравственной культуры народов России, традиционных религий народов России, формирование традиционных российских семейных ценностей;

- **эстетическое воспитание**: формирование эстетической культуры на основе российских традиционных духовных ценностей, приобщение к лучшим образцам отечественного и мирового искусства;

- **экологическое воспитание**: формирование экологической культуры, ответственного, бережного отношения к природе, окружающей среде на основе российских традиционных духовных ценностей;

- **физическое воспитание и воспитание культуры здорового образа жизни и безопасности**: развитие физических способностей с учетом возможностей и состояния здоровья, формирование культуры здорового образа жизни, личной и общественной безопасности;

- **познавательное направление воспитания**: стремление к познанию себя и других людей, природы и общества, к знаниям, образованию.

#### **1.4. Основные традиции и уникальность воспитательной деятельности**

Основные традиции воспитания в лагере с дневным пребыванием детей являются:

- совместная деятельность детей и взрослых, как ведущий способ организации воспитательной деятельности;
- создание условий, при которых для каждого ребенка предполагается роль в совместных делах (от участника до организатора, лидера того или иного дела);
- создание условий для приобретения детьми нового социального опыта и освоения новых социальных ролей;
- проведение общих мероприятий детского лагеря с учетом конструктивного межличностного взаимодействия детей, их социальной активности;
- включение детей в процесс организации жизнедеятельности временного детского коллектива;
- формирование коллективов в рамках отрядов, кружков, студий, секций и иных детских объединений, установление в них доброжелательных и товарищеских взаимоотношений;
- обмен опытом между детьми в формате «дети-детям»;
- ключевой фигурой воспитания является ребенок, главную роль в воспитательной деятельности играет педагог, реализующий по отношению к детям защитную, лично развивающую, организационную, посредническую (в разрешении конфликтов) функции.

Уникальность воспитательного процесса в детском лагере заключается в кратковременности, автономности, сборности.

Кратковременность – короткий период лагерной смены, характеризующийся динамикой общения, деятельности, в процессе которой ярче высвечиваются личностные качества.

Сборность – предполагает объединение детей с разным социальным опытом и разным уровнем знаний, не скованных «оценками» прежнего окружения, каждый ребенок имеет возможность «начать все сначала».

## **Раздел II. СОДЕРЖАНИЕ, ВИДЫ И ФОРМЫ ВОСПИТАТЕЛЬНО ДЕЯТЕЛЬНОСТИ**

Достижение цели и решение задач воспитания осуществляется в рамках всех направлений деятельности детского лагеря. Содержание, виды и формы воспитательной деятельности представлены в соответствующих модулях.

Реализация конкретных форм воспитательной работы воплощается в Календарном плане воспитательной работы (Приложение), утверждаемом ежегодно на предстоящий год (сезон) с учетом направлений воспитательной работы, установленных в настоящей Программе воспитания.

### **ИНВАРИАНТНЫЕ МОДУЛИ**

#### **2.1. Модуль «Будущее России»**

Направлен на формирование сопричастности к истории, географии Российской Федерации, ее этнокультурному, географическому разнообразию, формирование национальной идентичности.

Деятельность реализуется по направлениям:

- Дни единых действий, которые обязательно включаются в календарный план воспитательной работы смены и проводятся по единым федеральным методическим рекомендациям и материалам:

1 июня - День защиты детей;

6 июня - День русского языка;

9 июня - День рождения Петра I;

12 июня - День России;

22 июня - День памяти и скорби;

27 июня - День молодежи;

- Участие во всероссийских мероприятиях и акциях, посвященных значимым отечественным и международным событиям.

- Проведение всероссийских и региональных мероприятий.

- Взаимодействие с общественными организациями Российской Федерации, региона.

- Формирование межкультурных компетенций.

## **2.2. Модуль «Ключевые мероприятия лагеря с дневным пребыванием детей»**

Ключевые мероприятия – это главные традиционные мероприятия детского лагеря, в которых принимает участие большая часть детей.

Реализация воспитательного потенциала ключевых мероприятий детского лагеря предусматривает:

- торжественное открытие и закрытие смены (Открытие смены «Мы вам рады!» с визитными карточками отрядов, закрытие смены «До новых встреч, друзья!» с грамотами, призами, дискотекой);

- проведение тематических дней и мероприятий согласно перечню основных государственных и народных праздников, памятных дат согласно дней единых действий:

- 1 июня - День защиты детей (Праздник мороженого, конкурс рисунков на асфальте «Здравствуй, лето!»);

- 6 июня - День русского языка (квест «По сказкам А.С. Пушкина», конкурс рисунков «У Лукоморья дуб зеленый...»);

- 9 июня - День рождения Петра I (викторина «С именем Петра»);

- 12 июня - День России (конкурс отрядных рисунков на асфальте «Карта России»);

- 22 июня - День памяти и скорби (просмотр детских х/ф о войне, возложение цветов;

- торжественная церемония вноса Государственного флага Российской Федерации на первой торжественной линейке;

- тематические и спортивные праздники, творческие фестивали (Летняя спартакиада, внутрилагерные соревнования по пионерболу);

## **2.3. Модуль «Отрядная работа»**

Воспитатель организует групповую и индивидуальную работу с детьми вверенного ему временного детского коллектива – отряда. Временный детский коллектив или отряд – это группа детей,

объединенных в целях организации их жизнедеятельности в условиях детского лагеря.

Для эффективного использования воспитательного потенциала отрядной работы необходимо учитывать особенности временного детского коллектива:

- Коллектив функционирует в течение короткого промежутка времени; максимальный период не превышает 18 дней.

- Как правило, коллектив объединяет детей, которые не были знакомы ранее.

- Автономность существования: влияние внешних факторов уменьшается, ослабляется влияние прежнего социума, например, семьи, класса, друзей. В то же время у коллектива появляется новое место жизнедеятельности.

- Коллективная деятельность. Участники коллектива вовлечены в совместную деятельность.

- Завершенность развития: полный цикл: от формирования до завершения функционирования.

Отрядная работа строится с учетом закономерности развития временного детского коллектива (роста межличностных отношений) и логики развития лагерной смены.

Реализация воспитательного потенциала отрядной работы предусматривает:

- планирование и проведение отрядной деятельности согласно календарному плану воспитательной работы смены;

- поддержку активной позиции каждого ребенка, предоставления им возможности обсуждения и принятия решений, создания благоприятной среды для общения; доверительное общение и поддержку детей в решении проблем, конфликтных ситуаций;

- организацию интересных и полезных для личностного развития ребенка совместных дел, позволяющих вовлекать в них детей с разными потребностями, давать им возможности для самореализации, устанавливать и

укреплять доверительные отношения, стать для них значимым взрослым, задающим образцы поведения; вовлечение каждого ребенка в отрядные дела и общелагерные мероприятия в разных ролях (подготовка одного общелагерного дела от каждого отряда совместно с воспитателями, предоставление возможности детям выбрать название, эмблему, девиз, правила отряда);

- формирование и сплочение отряда (временного детского коллектив) через игры, тренинги на сплочение и командообразование (игра «Снежный ком», игра «Я умею...», игра «Скульптура», игра «Построимся по...»);

- предъявление единых педагогических требований (ЕПТ) по выполнению режима и распорядка дня, по самообслуживанию, дисциплине и поведению, санитарно-гигиенических требований (соблюдение единого режима дня, проведение единых инструктажей);

- принятие совместно с детьми законов и правил отряда, которым они будут следовать в детском лагере, а также символов, названия, девиза, эмблемы, песни, которые подчеркнут принадлежность именно к этому конкретному коллективу;

- диагностику интересов, склонностей, ценностных ориентаций, выявление лидеров, аутсайдеров через наблюдение, игры, анкеты;

- аналитическую работу с детьми: анализ дня, анализ ситуации, мероприятия, анализ смены, результатов;

- поддержка детских инициатив и детского самоуправления (почтовый ящик «Моё крутое предложение»);

- сбор отряда: хозяйственный сбор, организационный сбор, утренний информационный сбор отряда и др. (ежедневная утренняя линейка);

#### **2.4. Модуль «Коллективно-творческое дело (КТД)»**

КТД как особый тип формы воспитательной работы, как социальная деятельность детской группы, направленная на создание нового продукта (творческого продукта) разработаны и названы так И.П. Ивановым. Основу данной методики составляет коллективная творческая деятельность,

предполагающая участие каждого члена коллектива во всех этапах организации деятельности от планирования до анализа.

Это форма организации деятельности группы детей, направленная на взаимодействие коллектива, реализацию и развитие способностей ребенка, получение новых навыков и умений, при которой вожатые действуют как старшие помощники и наставники детей. КТД могут быть отрядными и общелагерными.

Различаются следующие виды КТД по направленности деятельности: трудовые (творческая работа из бросового материала «Самый чистый отряд»), познавательные (коллективная творческая работа «Мы посетили...»), художественные (стенгазета «Здоровый образ жизни – это...»), экологические (сбор макулатуры), досуговые (игры народов России на свежем воздухе), спортивные (соревнования по пионерболу). Каждый вид коллективного творческого дела обогащает личность определенным видом общественного ценного опыта.

### **2.5. Модуль «Самоуправление»**

Реализация воспитательного потенциала системы детского самоуправления направлена на формирование детско-взрослой общности, основанной на партнерстве детей и взрослых по организации совместной деятельности, предполагает реализацию детской активности и направлена на развитие коммуникативной культуры детей, инициативности и ответственности, формирование навыков общения и сотрудничества, поддержку творческой самореализации детей.

Самоуправление формируется с первых дней смены, то есть в организационный период.

**На уровне детского лагеря:** самоуправление в детском лагере может складываться из деятельности временных и постоянных органов. К временным органам самоуправления относятся: деятельность дежурного отряда, работа творческих и инициативных групп, работа советов дела. Постоянно действующие органы самоуправления включают в себя: совет

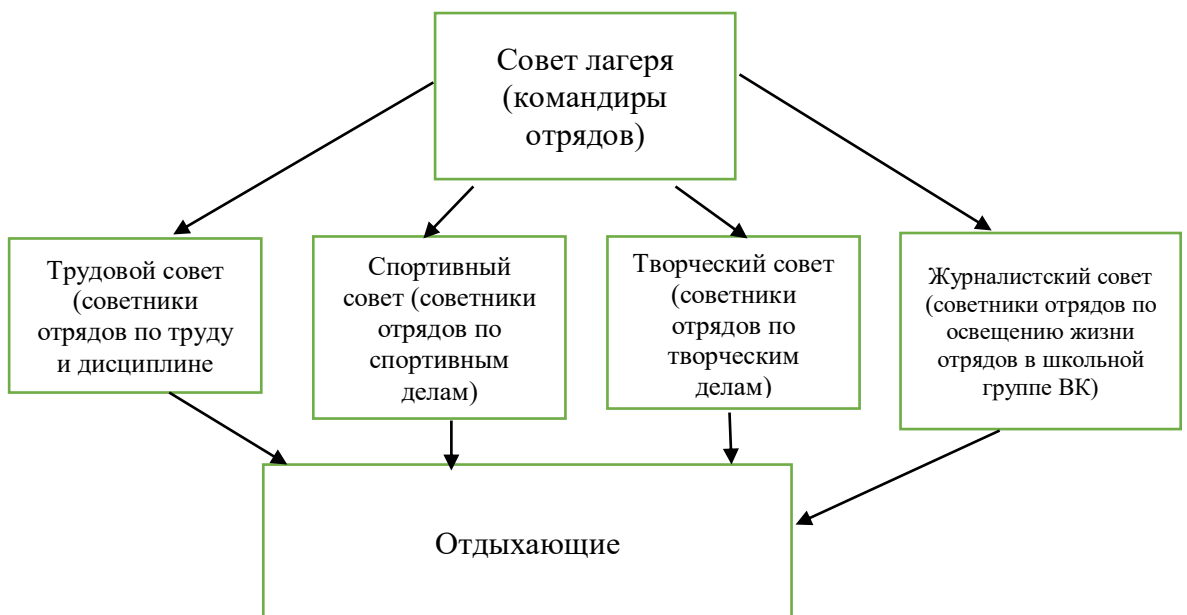


отряда, совет командиров отрядов, деятельность клубов, штабов. Высшим органом самоуправления является сбор (совет) лагеря, в ходе которого решаются основные вопросы жизнедеятельности лагеря, планируется работа, проходят выборы органов самоуправления, оценивается их работа.

**На уровне отряда:** через деятельность лидеров, выбранных по инициативе и предложениям членов отряда (командиров, физоргов, культорг и др.), представляющих интересы отряда в общих делах детского лагеря, при взаимодействии с администрацией детского лагеря.

При формировании структуры отрядного самоуправления эффективным может оказаться применение метода чередования творческих поручений (ЧТП).

В лагере с дневным пребыванием детей на базе МАДОУ № 410 сложилась **структура отрядного самоуправления:**



## 2.6. Модуль «Дополнительное образование»

Дополнительное образование детей в детском лагере является одним из основных видов деятельности и реализуется через:

- деятельность кружковых объединений, секций, клубов по интересам, студий, дополняющих программы смен в условиях лагеря с дневным пребыванием детей.

В рамках шести направленностей: социально-гуманитарная; художественная; естественнонаучная; техническая; туристско-краеведческая; физкультурно-спортивная.

Реализация воспитательного потенциала дополнительного образования предполагает:

- приобретение новых знаний, умений, навыков в привлекательной, отличной от учебной деятельности, форме;
- развитие и реализация познавательного интереса;
- вовлечение детей в интересную и полезную для них деятельность, которая предоставит им возможность самореализоваться в ней, приобрести социально значимые знания, развить в себе важные для своего личностного развития социально значимые отношения, получить опыт участия в социально значимых делах;
- формирование и развитие творческих способностей обучающихся.

Дополнительные краткосрочные программы реализуются в лагере с дневным пребыванием детей на базе МАДОУ № 410: «Квест безопасности», «Юный турист», изостудия «Секретик», «Гитара», «Пионербол».

## **2.7. Модуль «Здоровый образ жизни»**

Модуль предполагает восстановление физического и психического здоровья в благоприятных природных и социокультурных условиях, освоение способов восстановления и укрепление здоровья, формирование ценностного отношения к собственному здоровью, способов его укрепления и т.п.

Основными составляющими здорового образа жизни являются: оптимальный уровень двигательной активности, рациональное питание, соблюдение режима дня, личная гигиена, соблюдение правил поведения, позволяющих избежать травм и других повреждений.

Система мероприятий в детском лагере, направленных на воспитание ответственного отношения у детей к своему здоровью и здоровью окружающих, включает:

- физкультурно-спортивных мероприятия: зарядка, спортивные соревнования, эстафеты, спортивные часы;
- спортивно-оздоровительные события и мероприятия на свежем воздухе;
- просветительские беседы, направленные на профилактику вредных привычек и привлечение интереса детей к занятиям физкультурой и спортом;
- встречи с известными (интересными) людьми - общественными деятелями, деятелями спорта, культуры и искусства и др.

## **2.8. Модуль «Организация предметно-эстетической среды»**

Окружающая ребенка предметно-эстетическая среда детского лагеря обогащает его внутренний мир, способствует формированию у него чувства вкуса и стиля, создает атмосферу психологического комфорта, поднимает настроение, предупреждает стрессовые ситуации, способствует позитивному восприятию ребенком детского лагеря.

Реализация воспитательного потенциала предметно-эстетической среды предусматривает:

- тематическое оформление интерьера помещений лагеря с дневным пребыванием детей (рекреации на первом этаже со стендом, на котором отражены основные события лагеря, режим дня) и кабинетов для нахождения детей;

- оформление отрядных уголков, позволяющее детям проявить свои фантазию и творческие способности. Отрядный уголок – форма отражения жизнедеятельности отряда, постоянно действующая, информирующая и воспитывающая одновременно, вызывающая интерес и стимулирующая активность детей. В оформлении отрядного уголка принимает участие весь отряд, воспитатель является организатором и идейным вдохновителем.

- событийный дизайн – оформление пространства проведения событий (праздников, церемоний, творческих вечеров, выставок, КТД, отрядных дел и т.п.);

- совместная с детьми разработка, создание и популяризация особой лагерной и отрядной символики (название, эмблема находятся при входе в кабинет отряда);

- акцентирование внимания детей посредством элементов предметно-эстетической среды (стенды, плакаты, инсталляции) на важных для воспитания ценностях детского лагеря, его традициях, правилах;

- «места новостей» – оформленные места, стенды в помещениях (холл первого этажа, рекреации), содержащие в доступной, привлекательной форме новостную информацию позитивного гражданско-патриотического, духовно-нравственного содержания, поздравления, афиши и т.п.;

- размещение регулярно сменяемых экспозиций творческих работ детей, демонстрирующих их способности, знакомящих с работами друг друга, фотоотчетов об интересных событиях детском лагере.

## **2.9. Модуль «Профилактика и безопасность»**

Профилактика и безопасность – профилактика девиантного поведения, конфликтов, создание условий для успешного формирования и развития личностных ресурсов, способствующих преодолению различных трудных жизненных ситуаций и влияющих на повышение устойчивости к неблагоприятным факторам;

Реализация воспитательного потенциала профилактической деятельности в целях формирования и поддержки безопасной и комфортной среды в детском лагере предусматривает:

- физическую и психологическую безопасность ребенка в новых условиях;

- целенаправленную работу всего педагогического коллектива по созданию в лагере с дневным пребыванием детей эффективной профилактической среды обеспечения безопасности жизнедеятельности как условия успешной воспитательной деятельности;

- разработку и реализацию разных форм профилактических воспитательных мероприятий: антиалкогольные, против курения,

безопасность в цифровой среде, вовлечение в деструктивные группы в социальных сетях, деструктивные молодежные, религиозные объединения, культы, субкультуры, безопасность дорожного движения, противопожарная безопасность, гражданская оборона, антитеррористическая, антиэкстремистская безопасность и т.д.;

- организацию превентивной работы со сценариями социально одобряемого поведения, развитие у обучающихся навыков саморефлексии, самоконтроля, устойчивости к негативному воздействию, групповому давлению;

- поддержку инициатив детей, педагогов в сфере укрепления безопасности жизнедеятельности в детском лагере, профилактики правонарушений, девиаций, организация деятельности, альтернативной девиантному поведению – познание (путешествия), испытание себя (походы, спорт), значимое общение, любовь, творчество, деятельность (в том числе профессиональная, религиозно-духовная, благотворительная, искусство и др.).

Дни профилактики, здоровья и спорта – 2 раза за смену (спортивные эстафеты, профилактические беседы с показом презентаций, фильмов по разным формам проявления девиации, анкетирования, конкурс плакатов и слоганов «ЗОЖ – это модно»)

### **2.10. Модуль «Работа с воспитателями»**

Главными субъектами успешной и качественной работы с детьми в детском лагере являются воспитатели, а также они являются важным участником системы детско-взрослой воспитывающей общности. От их компетентности, профессиональной готовности, увлеченности зависит, насколько дети смогут раскрыть свой потенциал, осознать себя частью сообщества детского лагеря. Детский лагерь для ребенка начинается с воспитателя, раскрывается через воспитателя. Все нормы и ценности актуализируются ребенком, в том числе через личность воспитателя.

В детском лагере с дневным пребыванием на базе МАДОУ № 410 организовано по два воспитателя на каждый детский отряд, которые имеют

педагогическое образование и являются учителями, педагогами дополнительного образования. Обладают компетентными знаниями в области организации детского отдыха, соблюдают единые педагогические требования.

## **ВАРИАТИВНЫЕ МОДУЛИ**

### **2.12. Модуль «Инклюзивная смена»**

Организация для детей инклюзивной смены - это особенность детского лагеря с дневным пребыванием на базе МАДОУ № 410. В лагере совместно с нормотипичными детьми находятся и дети с ОВЗ - слабовидящие, слабослышащие, дети с РАС и др.

Проведения инклюзивной смены создает для ребят с ОВЗ условия для социальной реабилитации – это адаптация в стандартных социокультурных ситуациях, расширение возможностей интеграции в повседневную жизнедеятельность, приобщение к культурным, духовно-нравственным ценностям, здоровому образу жизни, возможность заниматься посильной работой и возможность творческого самовыражения.

Дети, не имеющие ограничений по здоровью, приобретают уникальные навыки взаимодействия с людьми вне зависимости от их особенностей и способностей, развивают свой эмоциональный интеллект, учатся терпению, деликатности и заботе.

Инклюзивная смены очень важна как для детей с ОВЗ, так и для нормотипичных. Потому что одни социализируются, находят друзей и круг общения, который смогут сохранить на долгие годы вперед, а вторые воспитывают в себе толерантность, милосердие, стремление и смелость взять на себя ответственность и помочь другому человеку.

В рамках инклюзивной смены созданы условия для ребят с ОВЗ: дети с РАС получают тьюторскую помощь, если мероприятие для них сильно шумное или они испытывают дискомфорт во время мероприятия, то могут уйти в ресурсную зону. Для слабовидящих детей используются увеличительные лупы по необходимости и ограничен просмотр фильмов (по

необходимости). Речь педагога должна быть выразительной и точной, необходимо проговаривать всё, что он делает, пишет, рисует и т. д. Педагогу постоянно надорассказывать ребёнку, чем они занимаются, что происходит вокруг, какая обстановка окружает. Необходимо употреблять в речи знакомые ему слова, постоянно расширяя его словарный запас для совершенствования коммуникативных навыков, направленных на подготовку слепых, обучающихся к межличностному взаимодействию в коллективе, включению в социум, посредством обогащения социального опыта и расширения сферы социальных контактов. При работе с детьми с нарушением слуха речь педагога должна быть чёткой, предельно внятной, хорошо интонированной, выразительной, без нарушения звукопроизношения. На спортивных мероприятиях дети с нарушением слуха нуждаются в более простом объяснении правил и наглядном материале.

### **Раздел III. ОРГАНИЗАЦИЯ ВОСПИТАТЕЛЬНОЙ ДЕЯТЕЛЬНОСТИ**

#### **3.1. Особенности организации воспитательной деятельности**

Программа воспитания реализуется посредством формирования социокультурного воспитательного пространства при соблюдении условий создания уклада, отражающего готовность всех участников образовательных отношений руководствоваться едиными принципами и регулярно воспроизводить наиболее ценные воспитательно значимые виды совместной деятельности.

Лагерь с дневным пребыванием детей – особое образовательное учреждение, в котором создаются условия для обеспечения воспитывающей, эмоционально-привлекательной деятельности детей, удовлетворения потребности в новизне впечатлений, творческой самореализации, общении и самостоятельности. Кратковременный характер пребывания, новое социальное окружение, разрыв прежних связей, позитивная окраска совместной деятельности со сверстниками, постоянное сопровождение взрослых и др. позволяют создать оптимальные условия для осуществления воспитательной деятельности и актуализации самовоспитания.

Воспитательный потенциал детского лагеря обладает рядом преимуществ по сравнению с другими образовательными организациями:

- добровольность в выборе деятельности и формы ее реализации в детском демократическом сообществе, активность и самостоятельность ребенка в выборе содержания и результативности деятельности;
- творческий характер деятельности;
- многопрофильность;
- отсутствие обязательной оценки результативности деятельности ребенка, официального статуса;
- опыт неформального общения, взаимодействия, сотрудничества с детьми и взрослыми; опыт жизнедеятельности и общения в коллективах высокого уровня развития, где наиболее успешно проходит самоактуализация личности.

Воспитательный потенциал детского лагеря позволяет осуществлять воспитание через изменение, конструирование особой среды проживания в условиях временного детского объединения – социальной микросреды, в которой протекает жизнедеятельность детей в условиях детского лагеря.

Основные характеристики уклада лагеря с дневным пребыванием на базе МАДОУ № 410:

Педагогический коллектив стабилен, практически все педагоги работают в МАДОУ № 410 более пяти лет. В детском саду работают педагог – психолог, тьюторы, учитель-логопед, учитель-дефектолог, педагог дополнительного образования. Педагоги детского сада ориентированы на установление в школе доброжелательных и товарищеских взаимоотношений между всеми участниками образовательных отношений.

### **3.2. Анализ воспитательного процесса и результатов воспитания**

Основным методом анализа воспитательного процесса в детском лагере является самоанализ воспитательной работы, который проводится каждую смену с целью выявления основных проблем и последующего их решения, совершенствования воспитательной работы в детском лагере.



Основными принципами, на основе которых осуществляется самоанализ воспитательной работы в детском лагере, являются:

- принцип гуманистической направленности осуществляемого анализа, ориентирующий экспертов на уважительное отношение как к воспитанникам, так и к педагогам, реализующим воспитательный процесс;
- принцип приоритета анализа сущностных сторон воспитания, ориентирующий экспертов на изучение не количественных его показателей, а качественных – таких как содержание и разнообразие деятельности, характер общения и отношений между детьми и взрослыми;
- принцип развивающего характера осуществляемого анализа, ориентирующий экспертов на использование его результатов для совершенствования воспитательной деятельности педагогических работников: грамотной постановки ими цели и задач воспитания, умелого планирования своей воспитательной работы, адекватного подбора видов, форм и содержания их совместной с детьми деятельности.

Основные направления анализа воспитательного процесса:

#### 1. Результаты воспитания, социализации и саморазвития детей.

Критерием, на основе которого должен осуществляться данный анализ, является динамика личностного развития детей в отряде за смену, но в условиях краткосрочности лагерной смены сложно сделать глубокие выводы и замерить динамику. Поэтому результаты воспитания представлены в виде целевых ориентиров:

- усвоение знаний, норм, духовно-нравственных ценностей, традиций, которые выработало российское общество (социально значимых знаний);
- формирование и развитие позитивных личностных отношений к этим нормам, ценностям, традициям (их освоение, принятие);
- приобретение социально значимых знаний, формирование отношения к традиционным базовым российским ценностям.

Важную роль играет аналитическая работа с детьми, которая помогает им оценить и понять приобретенный в лагере опыт, зафиксировать изменения, наметить дальнейшие планы по саморазвитию. Это можно делать

с помощью разных методик. Главный инструмент – педагогическое наблюдение. Очень важно фиксировать личностные изменения, в том числе в педагогическом дневнике.

2. Состояние организуемой в детском лагере совместной деятельности детей и взрослых.

Показателем эффективности воспитательной работы является наличие в детском лагере интересной, событийно насыщенной и личностно развивающей совместной деятельности детей и взрослых. Внимание сосредотачивается на вопросах, связанных с качеством (*выбираются вопросы, которые помогут проанализировать проделанную работу, описанную в соответствующих содержательных модулях*).

Методы анализа, которые могут использоваться детским лагерем при проведении самоанализа организуемой воспитательной работы:

- социологические: опрос участников образовательных отношений, экспертный анализ, фокус-группа, анализ документов и контекстный анализ;
- педагогические: тестирование, собеседование, педагогическое наблюдение, игровые методы, аналитическая работа с детьми, метод самооценки.

Итогом самоанализа организуемой в лагере с дневным пребыванием детей воспитательной работы является перечень выявленных проблем, над которыми предстоит работать педагогическому коллективу.